

1346, 810

УДК 621.315.68.002.72:629.7

Группа Е46

## ОТРАСЛЕВОЙ СТАНДАРТ

ЗАДЕЛКИ КАБЕЛЕЙ И ЖГУТОВ  
В ЭЛЕКТРИЧЕСКИЕ СОЕДИНИТЕЛИ  
АЭРОДРОМНОГО ПИТАНИЯ

ОСТ 1 03947-79

На 11 страницах

Вамен 874АТ

Типы, основные размеры  
и технические требования

Проверено в 1985 г.

Срок действия продлен до 01.01.88

Проверено в 1987 г.

Срок действия продлен до 01.01.98

Распоряжением Министерства от 31 июля 1979 г.

№ 087-16

срок действия с 1 июля 1980 г.

до 1 июля 1985 г.

Несоблюдение стандарта преследуется по закону

Настоящий стандарт распространяется на заделки кабелей и жгутов в электрические соединители аэродромного питания (в дальнейшем изложении - заделки в соединители) ШРА-200 (ШРА-200ПК, ШРА-200ЛК), ШРАП-400-3Ф, ШРАП-500 (ШРАП-500К), ШРА-800-10 (ШРА-800-10Вк), предназначенные для соединения электрических цепей питания наземных аэродромных источников электроэнергии с ее потребителями на самолетах и вертолетах,

№ изм.	1	2	№ изв.	9460	10526
--------	---	---	--------	------	-------

Изм. № дубликата	4125
Изм. № подлинника	

## 1. ТИПЫ И ОСНОВНЫЕ РАЗМЕРЫ

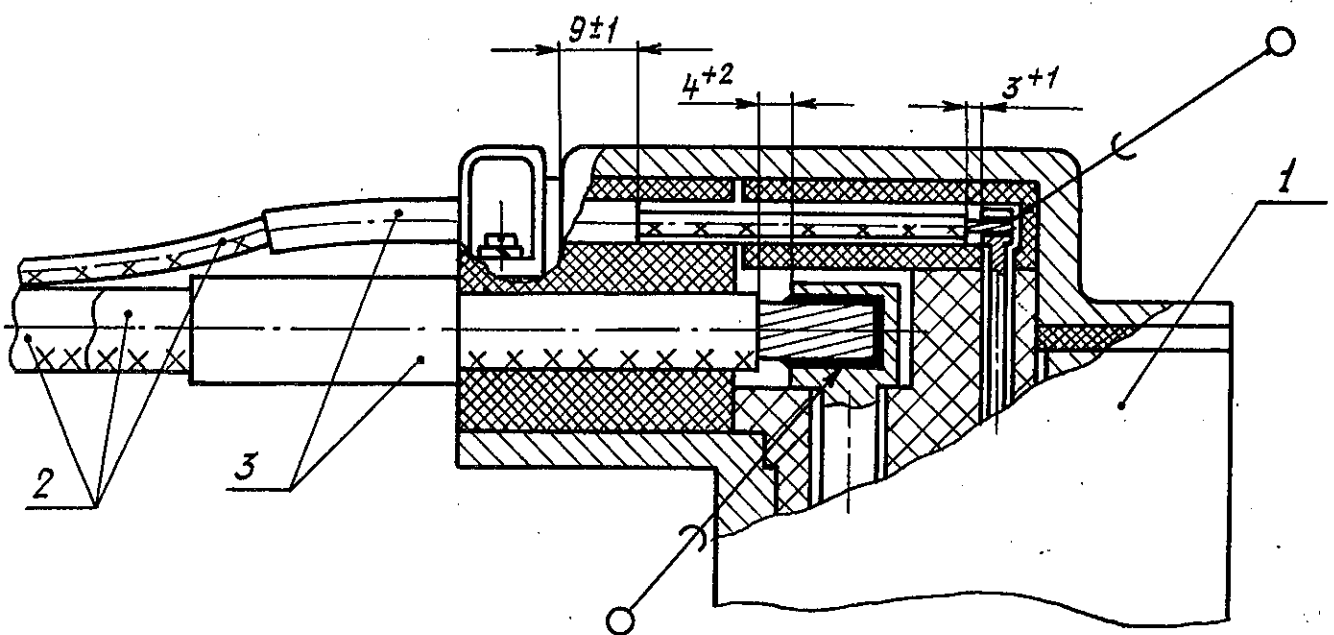
1.1. Стандарт предусматривает 8 типов заделок в соединителе в зависимости от типа соединителя:

- тип 1 - заделка в вилку соединителя типа ШРА-200 (ШРА-200ПК, ШРА-200ЛК);
- тип 2 - заделка в вилку соединителя типа ШРАП-400-3Ф;
- тип 3 - заделка в вилку соединителя типа ШРАП-500 (ШРАП-500К);
- тип 4 - заделка в вилку соединителя типа ШРА-800-10 (ШРА-800-10Вк);
- тип 5 - заделка в розетку соединителя типа ШРА-200;
- тип 6 - заделка в розетку соединителя типа ШРАП-400-3Ф;
- тип 7 - заделка в розетку соединителя типа ШРАП-500;
- тип 8 - заделка в розетку соединителя типа ШРА-800-10.

1.2. Основные размеры заделок в соединителе должны соответствовать указанному:

- тип 1 - на черт. 1;
- тип 2 - на черт. 2;
- тип 3 - на черт. 3;
- тип 4 - на черт. 4;
- тип 5 - на черт. 5;
- тип 6 - на черт. 6;
- тип 7 - на черт. 7;
- тип 8 - на черт. 8.

Тип 1



1 - вилка соединителя; 2 - провод жгута; 3 - бирка маркировочная

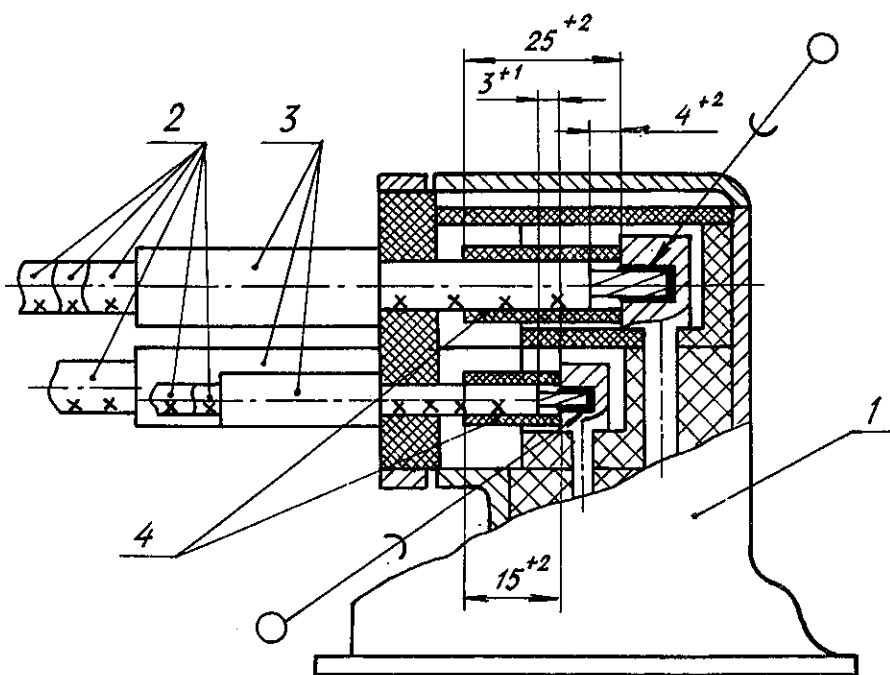
Черт. 1

№ изм.  
№ изв.

4125

Инв. № дубликата  
Инв. № подлинника

Тип 2



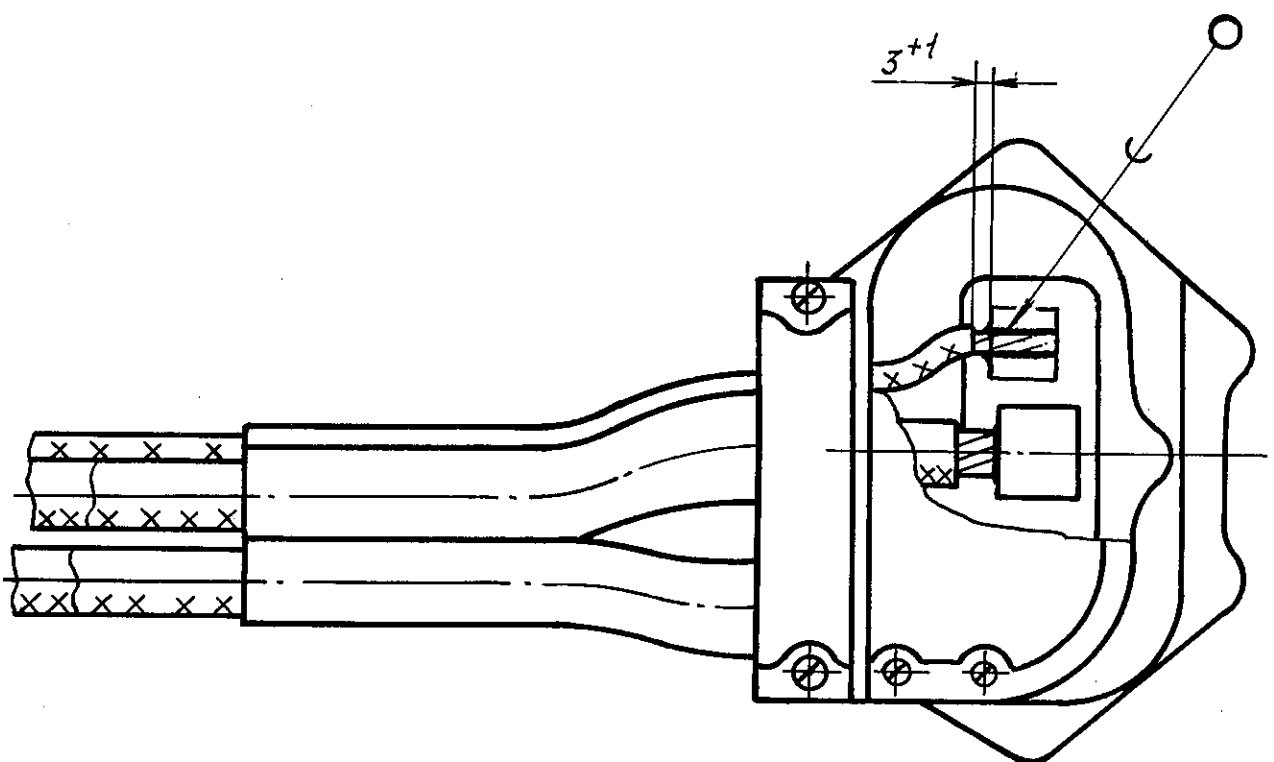
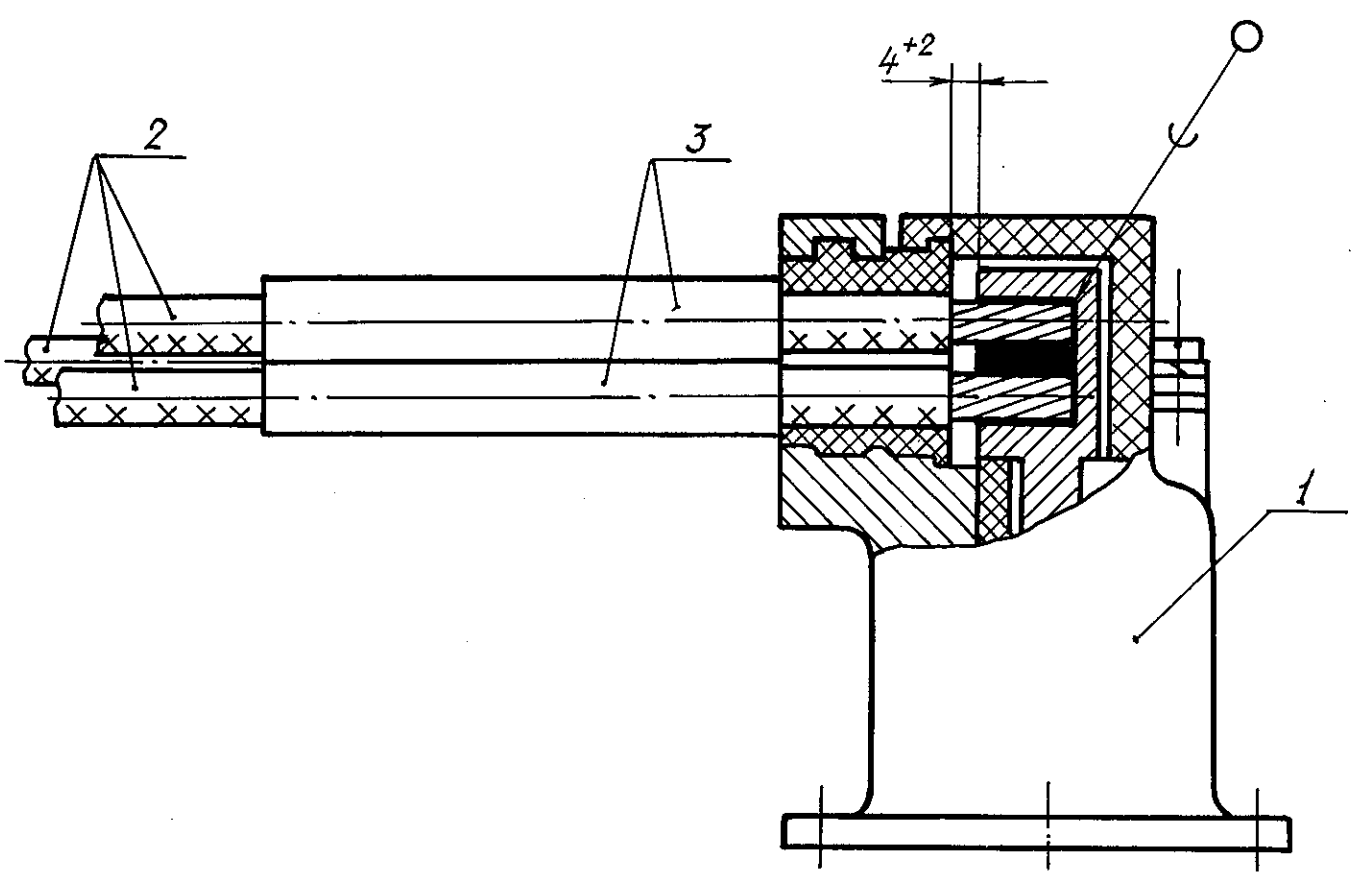
1 - вилка соединителя; 2 - провод жгута; 3 - бирка  
маркировочная; 4 - трубка защитная

Черт. 2

№ изм.	2
№ изв.	10526

Инв. № дубликата	
Инв. № подлинника	4125

Тип 3



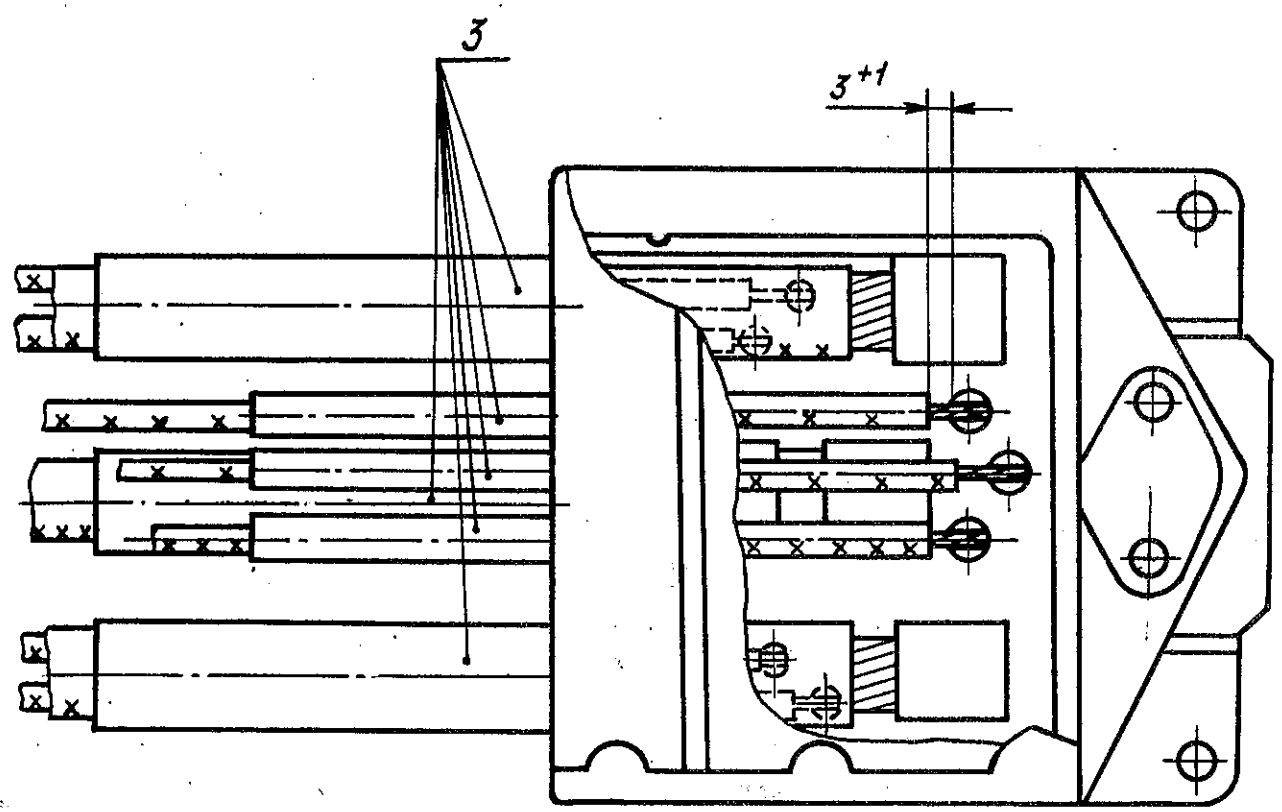
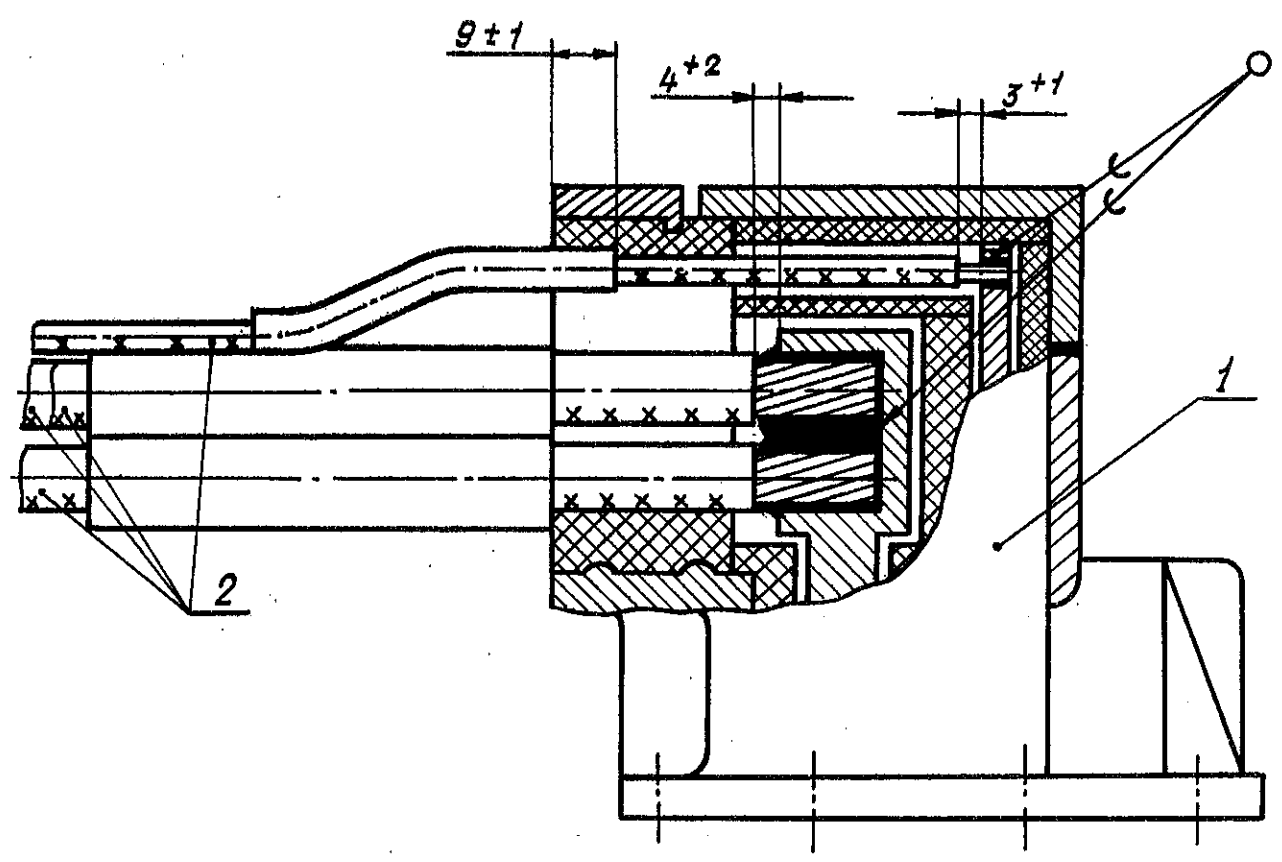
1 - вилка соединителя; 2 - провод жгута; 3 - бирка маркировочная

Черт. 3

№ изм.	2
№ изв.	10526

Инв. № дубликата	4125
Инв. № подлинника	

Тип 4

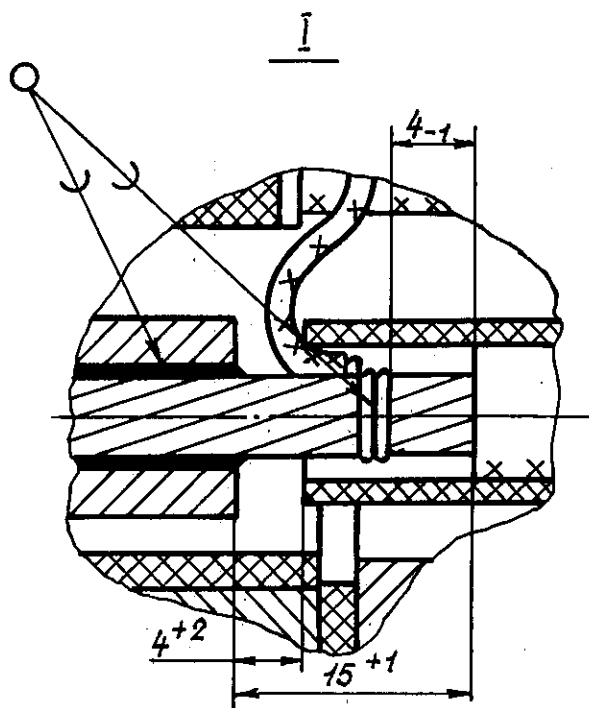
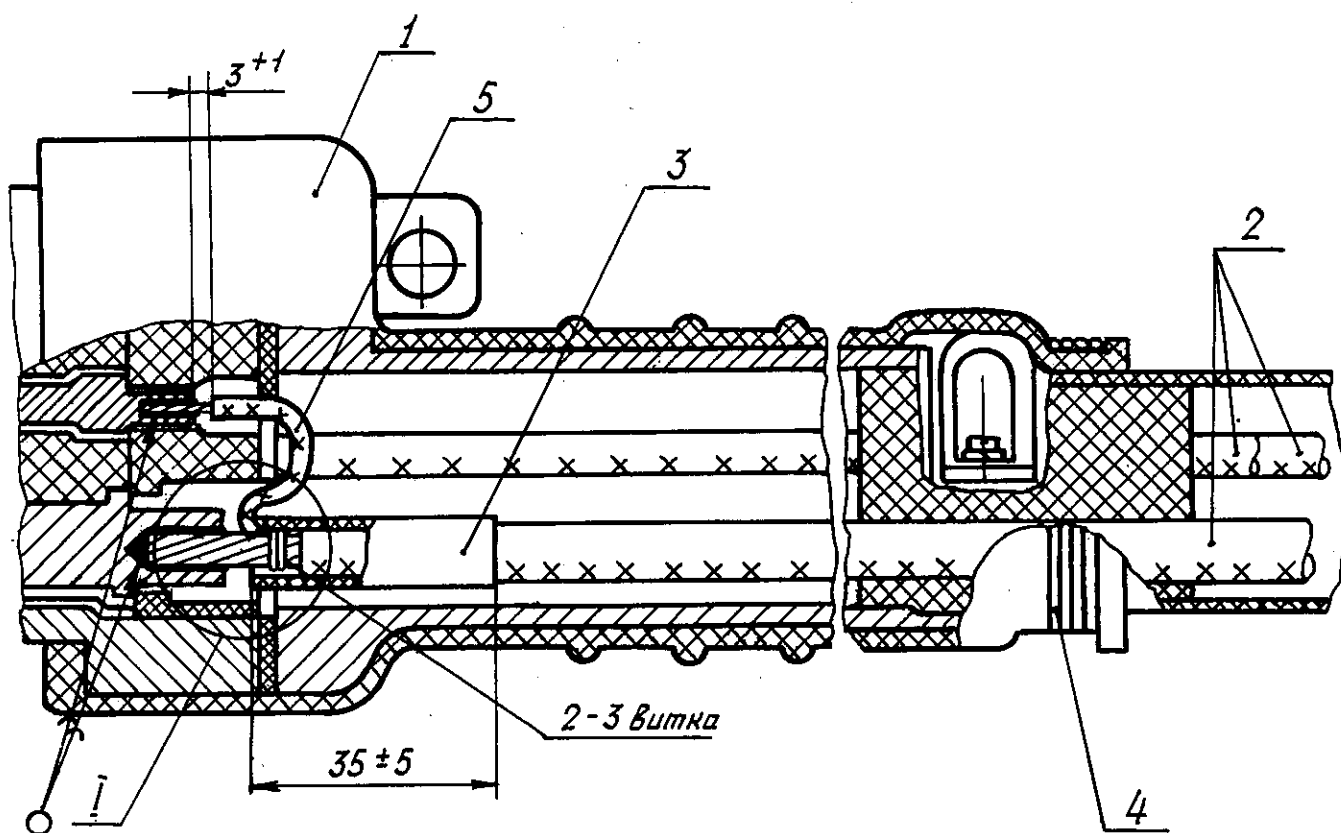


1 - вилка соединителя; 2 - провод жгута; 3 - бирка маркировочная

Черт. 4

№ изм.	№ зв.	4125	Инв. № дубликата	Инв. № подлинника

Тип 5



1 - розетка соединителя; 2 - провод жгута; 3 - трубка Радпласт Т-2;  
 4 - бандаж; 5 - перемычка

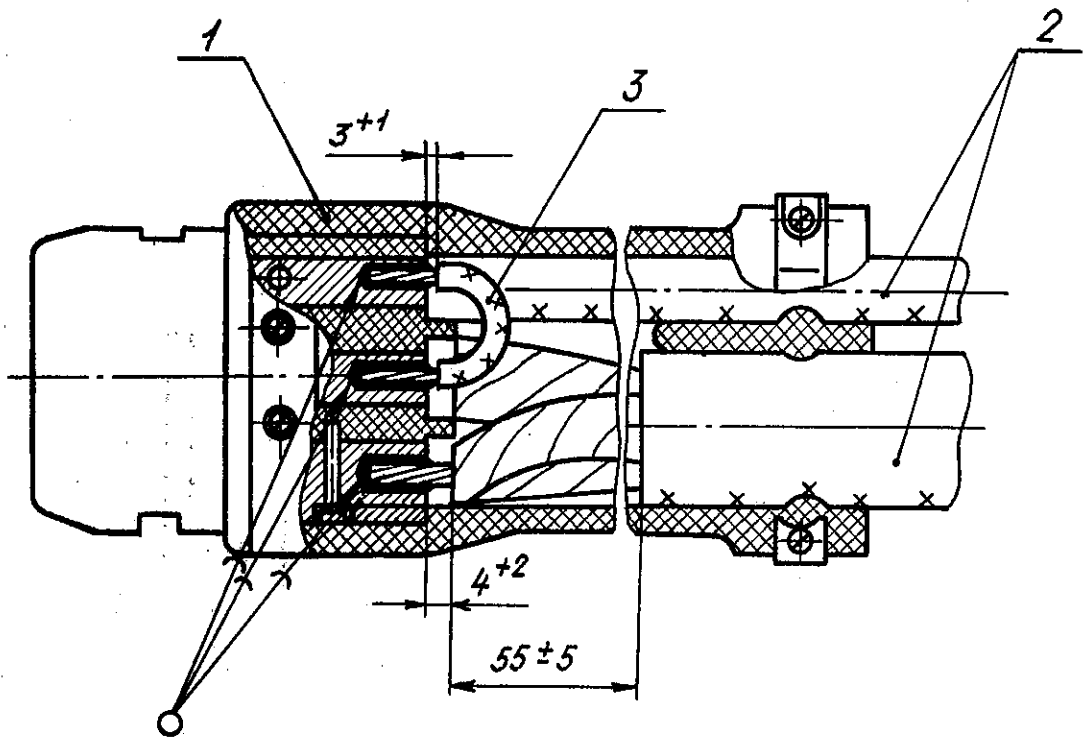
Черт. 5

№ изм. 2  
 № изв. 10526

4125

Изм. № дубликата  
 Изм. № подлинника

Тип 6



1 - розетка соединителя; 2 - кабель; 3 - перемычка

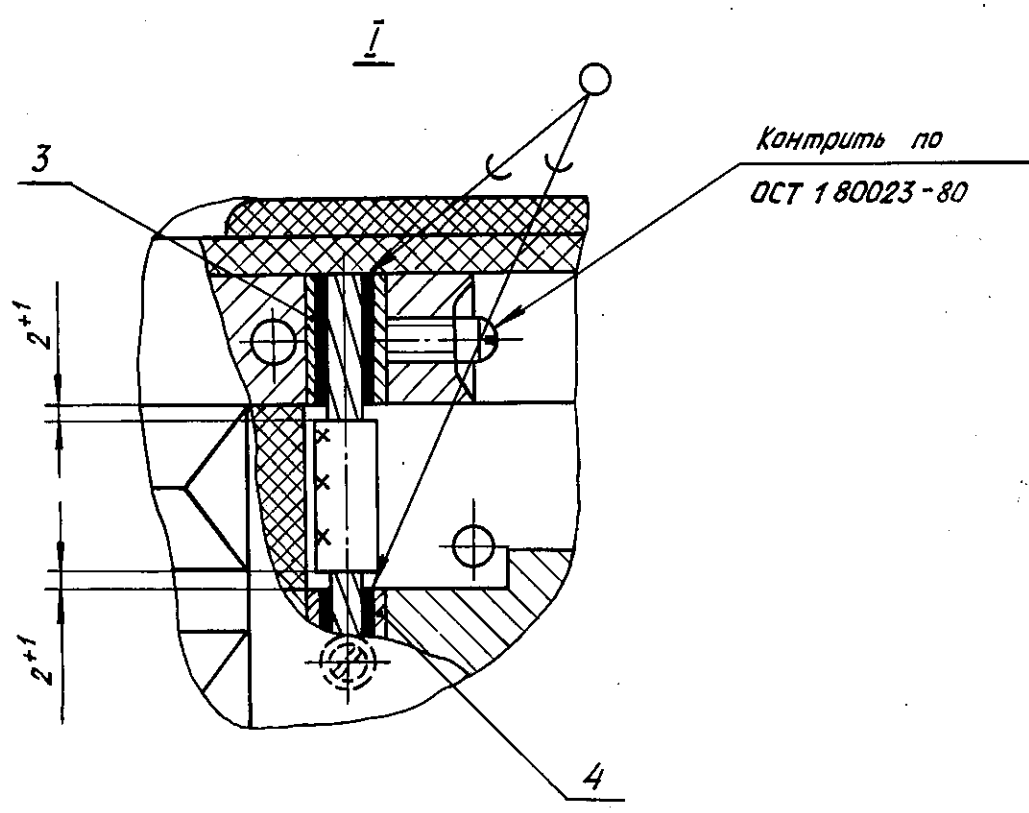
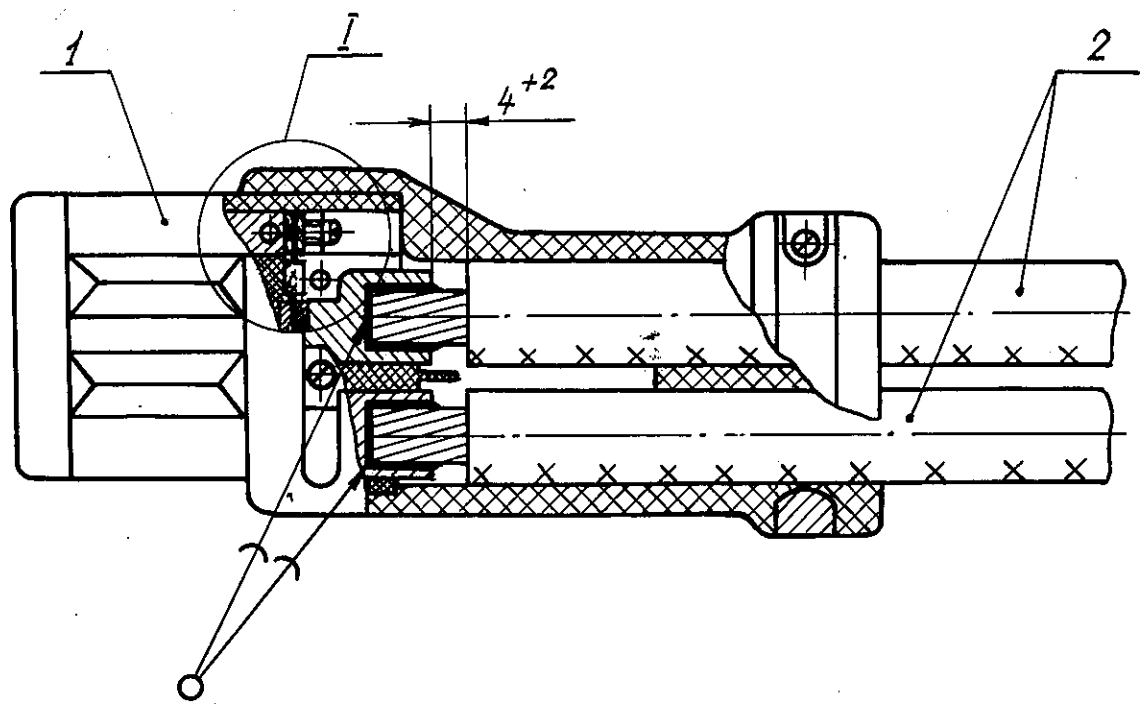
Черт. 6

№ изм.  
№ изв.

4125

Инв. № дубликата  
Инв. № подлинника

Тип 7



1 - розетка соединителя; 2 - провод жгута;

3 - втулка 1-ОСТ 1 13572-79; 4 - втулка 2-ОСТ 1 13572-79

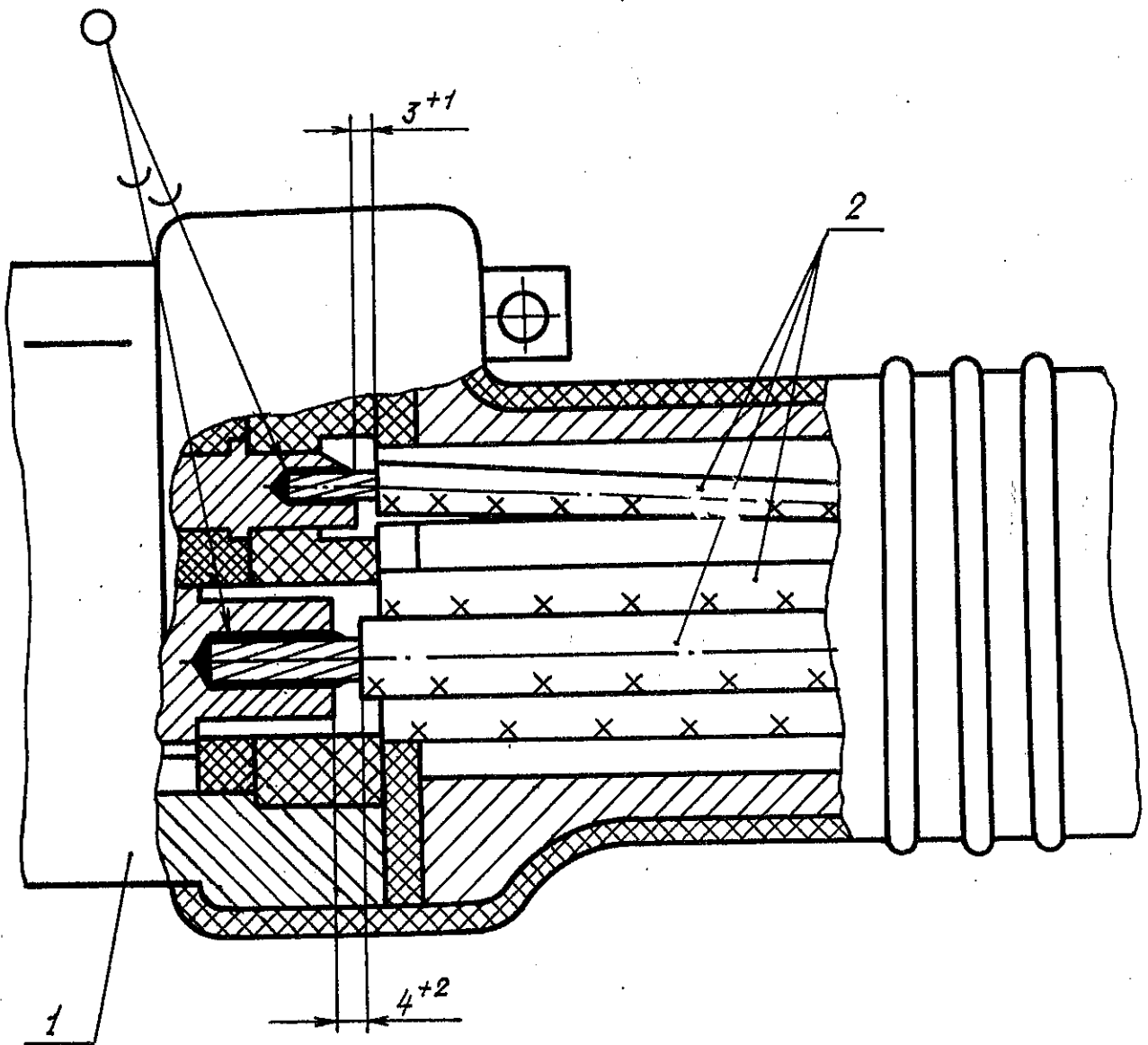
Черт. 7

№ изм.	2
№ изв.	10526

Инв. № дубликата	4125
Инв. № подлинника	



Тип 8



1 - розетка соединителя; 2 - провод жгута

Черт. 8

### 2. ТЕХНИЧЕСКИЕ ТРЕБОВАНИЯ

2.1. Заделки в соединители должны изготавливаться в соответствии с требованиями настоящего стандарта по чертежам, утвержденным в установленном порядке.

2.2. Подбор проводов жгутов и кабелей по сечению и их подсоединение должны производиться в соответствии с требованиями технических условий на соединители аэродромного питания, типы которых указаны в п. 1.1.

№ изм.	
№ изв.	

4125

Инв. № дубликата	
Инв. № подлинника	

2.3. При заделке в соединители проводов жгутов и кабелей сечением меньше, чем предусмотрено техническими условиями на данный соединитель, в местах прохода через отверстия вкладыша на них должны быть установлены трубки Радпласт Т-2 по ТУ 6-19-299-86 или провода жгутов и кабели должны быть обмотаны лентой ЛЭТСАР по ТУ 38.103171-80 до полного заполнения отверстия.

2.4. Заделка изоляции и оплетки на концах электрических проводов жгутов и кабелей - по ОСТ 1 03584-78.

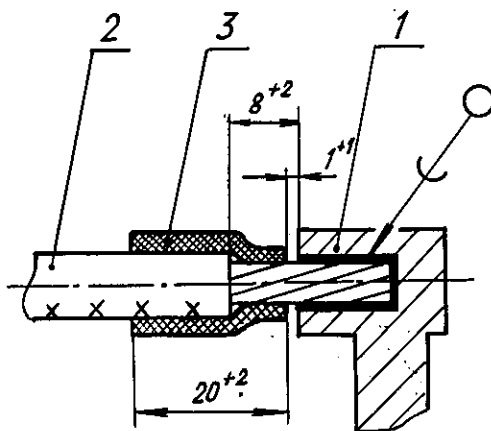
2.5. Перед пайкой проводов жгутов и кабелей в вилки электрических соединителей на них должны быть надеты защитные трубки по ОСТ 38-05347-84 в соответствии с черт. 2 из резиновой смеси ИРП-1338 ТУ 38 005 1166-73 и маркировочные бирки по ОСТ 1 10726-79 в соответствии с требованиями ОСТ 1 00031-79.

2.6. Вязка проводов в жгуты и их защита - по ОСТ 1 03856-79.

2.7. Пайку проводов жгутов и кабелей к контактам соединителей производить припоями в соответствии с ОСТ 1 01032-82, приложение 1.

2.8. Сила, при которой провод жгута и кабель не должны обрываться или вытаскиваться из контакта, должна соответствовать требованиям ОСТ 1 01032-82.

2.9 При заделке теплостойких проводов в силовые контакты соединителей допускается увеличение оголенного участка провода после пайки до 8 мм при обязательной установке трубок Радпласт Т-2 для защиты мест пайки в соответствии с черт. 9.



1 - контакт соединителя; 2 - провод жгута; 3 - трубка Радпласт Т-2

Черт. 9

№ изм.	1	2
№ изв.	9460	10526

Инв. № дубликата	4125
Инв. № подлинника	

ОСТ 1 03947-79 Стр.11

Пример записи в технической документации заделки кабеля (жгута) в электрический соединитель аэродромного питания типа 1:

Заделка 1-ОСТ 1 03947-79

Инд. № дубликата		№ изм.	1
Инд. № подлинника	4125	№ изв.	9460